

# PÅ VEJ I SKOLE



AARHUS  
KOMMUNE

I ELSTED OG LYSTRUP

# INDHOLD

Forord	3
Fra børnehave til skole og SFO	4
Tidslinje	9
Parat til skolen	10
Sproget	11
Motorik	12
Selvhjulpethed	13
Koncentration	14
Sociale kompetencer	15
Selvværd og robusthed	16
Skolestart	17

Udgivet af:

Lystrup-Elsted Dagtilbud, Elsted Skole og Lystrup Skole  
Aarhus Kommune  
© 2021

Tryk:  
Grafisk Service, Rådhuset, Aarhus Kommune

# FORORD

Det er noget ganske særligt at begynde i skole. De fleste børn - og deres forældre - glæder sig til første skoledag og er spændte på, hvad der skal ske.

I denne pjece vil vi give svar på nogle af de spørgsmål om skolestart, du som forælder kan have. Samtidig giver vi dig en række konkrete bud på, hvordan du som forælder kan hjælpe dit barn med at være godt forberedt på overgangen fra dagtilbud til skole.

Forældre, børnehave og skole har alle del i ansvaret for en god skolestart. Barnet skal være parat til skolen – og skolen skal være parat til barnet.

Pjecen er fælles for hele området Elsted/Lystrup og er udarbejdet i samarbejde mellem Lystrup-Elsted Dagtilbud samt Elsted og Lystrup skole.

God læselyst!

# FRA BØRNEHAVE TIL SKOLE/SFO

Dit barn har gennem lang tid øvet sig i at blive et selvstændigt, robust menneske, der kan indgå i fællesskaber.

Hen imod slutningen af børnehavetiden målrettes indsatsen de skift, barnet står overfor i forbindelse med skolestarten. Pædagogerne i børnehaven og skolen arbejder sammen om at lette overgangen for det enkelte barn.

Det er godt for barnet at komme og se skolen, lokalerne, legepladsen og de større børn for at få sat indre billeder på, hvad skolen er. Derfor planlægges forskellige arrangementer mellem dagtilbuddet og skolen hen over foråret.

Som forælder er der også en række møder og arrangementer, du opfordres til at deltage i. På de næste sider kan du læse mere om, hvordan tiden op til skolestart er struktureret for begge skoler.

# FRA BØRNEHAVE TIL SKOLE/SFO

## November-januar

### SUS-samtaler

I dagtilbuddet afholdes der i november status-udviklings-samtaler med forældrene til alle kommende skolebørn.

### Informationsmøde

I efteråret indbyder begge skoler til en informationsaften. Her kan du møde skolens ledelse, en børnehaveklasseleder, repræsentanter fra dagtilbuddet og andre relevante personer. Formålet er at fortælle om overgangen fra børnehave til børnehaveklasse/SFO samt at orientere om skoleindskrivning.

### Skoleindskrivning

Du skal som forælder selv skrive dit barn ind i skolen. Det foregår digitalt på Aarhus Kommunes hjemmeside:

<https://aarhus.dk/borger>

Indskrivningen foregår typisk fra oktober/november til årsskiftet. Hold dig opdateret på dagtilbuddets intranet for den specifikke periode. Du skal være opmærksom på, at indskrivning i SFO skal ske særskilt.

# FRA BØRNEHAVE TIL SKOLE/SFO

Ved skoleindskrivningen bliver du bedt om tilladelse til, at dagtilbud og skole udveksler oplysninger om dit barn. Oplysningerne danner baggrund for skolens klassedannelse og hjælper med at give barnet den bedste modtagelse i skolen.

## **Storbørnsgrupper**

Henover efteråret og i foråret tilrettelægges der aktiviteter målrettet skolestart.

## **April**

### **Overleverings- og overdragelsessamtaler**

I april afholdes der overleveringsmøder mellem dagtilbudet og skolerne, hvor børnehavens anbefalinger til klassedannelse videregives til skolerne.

I nogle tilfælde kan forældre og børnehave vurdere, at der er behov for at drøfte særlige forhold med skolen. For disse børn arrangeres der overdragelsessamtaler med deltagelse af forældre, børnehave og skole samt eventuelt talepædagog og psykolog.

### **Klassedannelse**

I april foregår klassedannelsen på de to skoler. Når skolerne danner klasser, bruges børnehavernes anbefalinger i forhold til sammensætning af børnegrupper. Børnehaven taler naturligvis også med dig som forælder om deres anbefa-

# FRA BØRNEHAVE TIL SKOLE/SFO

linger. For mange børn er det godt og trygt at kende én eller flere af de kommende klassekammerater på forhånd.

## Maj

### **Klasselister**

I løbet af maj vil der blive tilsendt klasselister.

### **Elsted Skole: Kend din skole-dag**

En dag i maj kommer de kommende skolebørn sammen med deres børnehavegruppe på besøg på Elsted Skole og prøver at være i deres egen klasse sammen med deres kommende børnehaveklasseleder og klassepædagog.

### **Elsted Skole: Grillaften for nye 0. klasser og forældre**

Sidst i maj inviterer Elsted Skole kommende skolebørn og deres forældre på en grillaften, hvor børn og forældre klassevis møder kommende børnehaveklasseledere og SFO-pædagoger i uformelle rammer.

## Juni

### **Lystrup Skole: Kend din skole-dag**

En dag i juni kommer de kommende skolebørn sammen med deres forældre på besøg på Lystrup Skole og prøver at være

# FRA BØRNEHAVE TIL SKOLE/SFO

i deres egen klasse sammen med deres kommende børnehaveklasseleder og klassepædagog. Mens børnene er i deres klasse, er der forældremøde i kantinen.

## **Lystrup Skole: Grillaften for nye 0. klasser og forældre**

I juni inviterer Lystrup Skole kommende skolebørn og deres forældre på en grillaften, hvor børn og forældre møder deres kommende børnehaveklasseledere og SFO-pædagoger. På denne aften afholdes desuden klasseforældremøde om skolestarten. Det er på dette møde, at de første gensidige forventninger afstemmes.

## **August**

### **Start i SFO og børnehaveklasse**

Barnets første møde med skolen efter sommerferien er for de fleste børns vedkommende SFO'en. Vi anbefaler, at børnene begynder i SFO d. 1. august, da erfaringen viser, at det er positivt med en glidende overgang, hvor børnene vænner sig til det nye miljø.





# TIDSLINJE

<b>November</b>	SUS-samtaler Informationsmøde
<b>November-januar</b>	Skoleindskrivning
<b>April</b>	Overleverings- og overdragelses samtaler Klassedannelse
<b>Maj</b>	Klasselister udsendes Elsted Skole: Kend din skole-dag (med børnehave) Elsted Skole: Grillaften for nye 0. klasser og forældre
<b>Juni</b>	Lystrup Skole: Grillaften for nye 0. klasser og forældre Lystrup Skole: Kend din skole-dag (med forældre)
<b>August</b>	Start i SFO og børnehaveklasse

# PARAT TIL SKOLEN

Det er noget helt særligt for dit barn at starte i skole. Du kan hjælpe dit barn med at få den bedst mulige overgang til skolelivet ved at give det en god portion selvværd og robusthed med i skoletasken. På de næste sider giver vi nogle konkrete bud på, hvad det vil sige.

Når du forbereder dit barn på at skulle i skole, skal barnet opleve det som noget naturligt og meningsfuldt. Det er frem for alt vigtigt, at du ikke presser barnet. Udviklingen skal finde sted i den almindelige hverdag og ikke som ”øvelser”.

Meningen er ikke, at dit barn skal mestre alt fuldt ud, men at I det næste halve års tid er opmærksomme på følgende punkter. Tal også med børnehaven om, hvad der kan styrke dit barn i overgangen til skolen.



Sprog er en af de vigtigste faktorer for dit barns skoleparathed. Sprog bringer orden i barnets verden. Barnet bruger sproget til at etablere venskaber, til at udtrykke følelser og til at løse konflikter. Derfor er det af stor betydning, at du som forælder sætter ord på de ting, I oplever i hverdagen. Det kan være, når dit barn bliver glad, begejstret, skuffet eller vred på sin bedste ven.

Som forælder kan du:

- forklare ord, som barnet selv griber fat i.
- tale, lytte og forstå dit barn.
- øve barnet i at udtrykke sig med ord og f.eks. kunne sige: ”Jeg er ked af det, fordi...”, ”jeg er glad, fordi...”.
- læse med barnet. Højtlesning har særlig betydning for barnets ordforråd og sprogforståelse. Lad barnet fortælle og genfortælle.
- lege med rim og remser, både om ord, tal og bogstaver.
- finde inspiration på [www.sprogkalender.dk](http://www.sprogkalender.dk).

I børnehaveklassen bliver alle børn sprogtestet som fast procedure. Dette giver et øjebliksbillede af barnets sproglige kompetencer, som kan danne udgangspunkt for skolens videre arbejde.

Gennem hele sin levetid har barnet udviklet stadig flere motoriske færdigheder. Det skal barnet blive ved med, gerne med hjælp fra dig.

Som forælder kan du:

- lade barnet tegne – både på papir og med kridt på vejen.
- lade barnet skrive sit eget navn.
- øve barnet i at klippe efter en streg – både lige og runde former.
- øve barnet i at binde knuder og sløjfer samt lyne lynlåse.
- lade barnet løbe, hoppe, klatre, slå kolbøtter, sjippe, cykle, hinke, stå på ét ben, gå baglæns...
- lade barnet kaste og gribe en bold.



# SELVHJULPENHED

Dit barn har gennem lang tid øvet sig på at løse mange almindelige opgaver på egen hånd. I skolen – både i undervisningen og i SFO'en – vil personalet naturligvis gerne hjælpe børnene. Imidlertid er der intet så dejligt som med stolthed at kunne sige: ”Jeg kan selv!” Stolthed giver selvtillid.

Som forælder kan du:

- øve barnet i at tage tøj af og på.
- lære barnet at holde styr på egne sko, jakker, vanter osv.
- lære barnet at klare toiletbesøg selv.
- inddrage barnet i dagligdagens gøremål med småopgaver som at hjælpe med borddækning, tømme opvaskemaskine, vaske bil, feje fliser, styre egen indkøbsseddel osv.
- lære barnet at gøre ting færdige og rydde op efter sig selv.



# KONCENTRATION

Børn lærer i forskellige situationer. Det gælder for alle børn, at jo mere børnene samler opmærksomhed om det, de er i gang med, jo mere lærer de.

Som forælder kan du:

- øve barnet i at være koncentreret i en aktivitet som puslespil, brætspil, at tegne, at spise et måltid osv.
- øve barnet i at lære paratviden, f.eks. forældrenes navne, egen adresse, fødselsdato og telefonnummer.
- øve barnet i at lytte til andre.
- øve barnet i at vente på tur.
- øve barnet i at arbejde med en ikke-selvvalgt opgave.
- øve barnet i at modtage beskeder og handle på disse - f.eks.: ”Hent to kopper og en liter mælk og sæt det på bordet.”

# SOCIALE KOMPETENCER

Dit barns liv i børnehaveklassen og i SFO'en forløber i samvær med mange andre børn og, sammenlignet med tiden i dagtilbuddet, få voksne. I hjemmet og i børnehaven har børnene allerede lært balancen mellem hensynet til sig selv og hensynet til de andre. Alligevel er det vigtigt fortsat at styrke de sociale kompetencer.

Som forælder kan du:

- støtte barnet i at kunne lege med flere forskellige børn.
- støtte barnet i at lytte til andre, aflæse andres signaler, vise medfølelse og sige fra.
- lære barnet at respektere andres grænser.
- støtte barnet i at tage initiativ og tage kontakt til andre på en positiv måde.
- lære barnet at hente hjælp, når der er brug for det.
- øve barnet i at forstå en kollektiv besked og vide, at den ikke kun gælder de andre.
- spille spil med dit barn og huske, at det er dejligt at vinde, men sundt at kunne tabe.
- lære barnet at lade være med at afbryde.



# SELVVÆRD OG ROBUSTHED

Selværd minder om selvtillid. Selvtillid er knyttet til noget, man kan, mens selvværd er knyttet til oplevelsen af at have værdi som menneske.

Børn oplever selvværdsfølelse, når de mestrer en opgave og møder anerkendelse hos de voksne, som har betydning for dem – først og fremmest forældrene.

Et godt selvværd giver mod til at prøve noget nyt og at prøve igen, når noget ikke lykkes i første forsøg. Det hjælper også på modet til at henvende sig til andre, til at tage initiativ og til at ytre sig, så alle kan høre det, der bliver sagt. Selvværd hjælper desuden på evnen til at leve med forandringer, kritik og modgang.

Som forælder kan du:

- være stolt af det, dit barn kan. Et positivt selvbillede er vigtigt, så fortæl dit barn, hvad det gør godt, hver gang der er grund til det.
- lade barnet prøve selv at løse konflikter, mens du står på sidelinjen.
- støtte dit barn, når du som forælder lader være med at fjerne alle sten på vejen for barnet.
- styrke dit barns udholdenhed, bl.a. ved at gå og cykle længere ture.

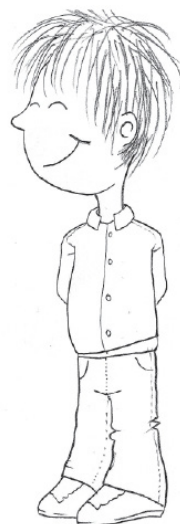


# SKOLESTART

I forbindelse med skolestarten er der flere ting, der kan hjælpe dit barn godt på vej.

Som forælder kan du:

- sørge for, at barnet har fået en god nattesøvn og et godt morgenmåltid.
- sørge for, at barnet har været med til at pakke skoletasken.
- sørge for, at barnet har en god og energirigtig madpakke med.
- inddrage barnet i forberedelsen af skoledagens gøremål, både undervisningens og SFO'ens.
- sørge for, at barnet møder til tiden.
- vise interesse for barnets hverdag, bl.a. ved at spørge om, hvordan det har haft det i dag.
- holde dig orienteret på ForældreIntra.
- indgå i klassefællesskabet.
- holde voksen- og børnesnak adskilt.
- gå skolevejen sammen og lære trafikregler.
- være positivt indstillet over for skolen og tale positivt om det, der skal ske i skolen.
- støtte barnets fritidsaktiviteter.



# ELSTED/LYSTRUP LOKALDISTRIKTER

Elsted Skole  
Elsted Skolevej 6  
8520 Lystrup  
Tlf. 87 13 87 87  
Skoleleder Birgitte Agersnap  
agbi@mbu.aarhus.dk  
www.elstedskole.aarhus.dk

SFO Elsted Skole  
Elsted Skolevej 6  
8520 Lystrup  
Tlf. 87 13 87 96

Pædagogisk indskolingsleder  
Mette Purup  
mebap@aarhus.dk

Lystrup Skole  
Lystrupvej 256  
8520 Lystrup  
Tlf.: 87 13 95 00  
Skoleleder Katja Uth  
lys@mbu.aarhus.dk  
www.lystrupskole.aarhus.dk

SFO Lystrup Skole  
Lystrupvej 256  
8520 Lystrup  
Tlf.: 87 13 95 17

Pædagogisk indskolingsleder  
Sidsel Rudbeck Pallesen  
sirup@aarhus.dk

Fritidspædagogisk leder  
Dan Tornehave  
daklyt@aarhus.dk

Lystrup-Elsted Dagtilbud  
Lystrupvej 256  
8520 Lystrup  
Dagtilbudsleder Bente Jonsen  
Tlf.: 29 20 41 29  
bejon@aarhus.dk

Børnehuset Godthåb  
Elsted Byvej 36  
8520 Lystrup  
Tlf. 40 25 51 07  
Pædagogisk leder  
Jan Linneberg  
jalin@aarhus.dk

Elsted Børnehus  
Elsted Byvej 38  
8520 Lystrup  
Tlf. 40 25 71 07  
Pædagogisk leder  
Helle Oldenborg Andersen  
hekol@aarhus.dk

Ørnereden  
Ørnedalen 2-4  
8520 Lystrup  
Tlf. 20 53 61 17  
Pædagogisk leder  
Lene Pehrson  
lepeh@aarhus.dk

Hasselhaven  
Hasselhaven 1  
8520 Lystrup  
Tlf. 40 25 74 30  
Pædagogisk leder  
Lisbeth Buchwald Jakobsen  
jbuli@aarhus.dk

Blomsterhaven  
Hasselhaven 3  
8520 Lystrup  
Tlf. 41 85 69 42  
Pædagogisk leder  
Lene B. Jacobsen  
lbjac@aarhus.dk

Børnehuset Lyset  
Indelukket 5  
8520 Lystrup  
Tlf. 41 62 48 37  
Pædagogisk leder  
Britta Krüger Bodholt  
brbod@aarhus.dk

BørneUniverset  
Lystrupvej 264  
8520 Lystrup  
Tlf.: 30 91 04 36  
Pædagogisk leder  
Vibeke Juul Christensen  
vicach@aarhus.dk

Hurlumhejhuset  
Lille Elstedvej 135  
8520 Lystrup  
Tlf.: 21 38 65 47/29 61 98 62  
Pædagogisk leder  
Lisbeth Skjellerup  
lskje@aarhus.dk

Børnehaven Lystruplund  
Lystruplund 36  
8520 Lystrup  
Tlf.: 30 91 04 43/30 91 04 90  
Pædagogisk leder  
Ronni Dalsgaard Sørensen  
rods@aarhus.dk

Dagplejen Lystrup-Elsted  
Elsted Skolevej 4  
8520 Lystrup  
Tlf.: 51 57 64 79  
Pædagogisk leder  
Ulla Dahlbom  
dul@aarhus.dk

Møllehuset  
Lille Elstedvej 189  
8520 Lystrup  
Tlf.: 20 53 61 47/20 53 61 48  
Pædagogisk leder  
Helle Nielsen  
hemni@aarhus.dk